

A hand is shown from the top left, carefully placing dried green herbs into a clear glass jar. The jar is filled with similar dried plant material. To the right of the jar is a simple, unglazed terracotta cup. The scene is set on a dark wooden surface, with various other dried botanical specimens and green leaves scattered around, creating a natural and rustic atmosphere. The background is softly blurred, focusing attention on the central action.

Formación en  
**MEDICINA BOTÁNICA**

## Principales familias de plantas medicinales

Las Angiospermas o “plantas con flor” son el grupo de plantas que domina la mayoría de los ambientes terrestres en la actualidad.

Reúne a todas las plantas con flores que producen semillas encerradas y protegidas por el ovario (carpelos) que posteriormente se transformará en fruto.

Angiospermae comprende entre 250.000 y 300.000 especies, clasificadas en 43 Órdenes y 150 Familias.

La gran mayoría se le reconoce algún uso medicinal. Al menos 36.000 especies tienen usos comprobados científicamente.

Dentro de las angiospermas encontramos dos Clases: las dicotiledóneas y las monocotiledóneas.

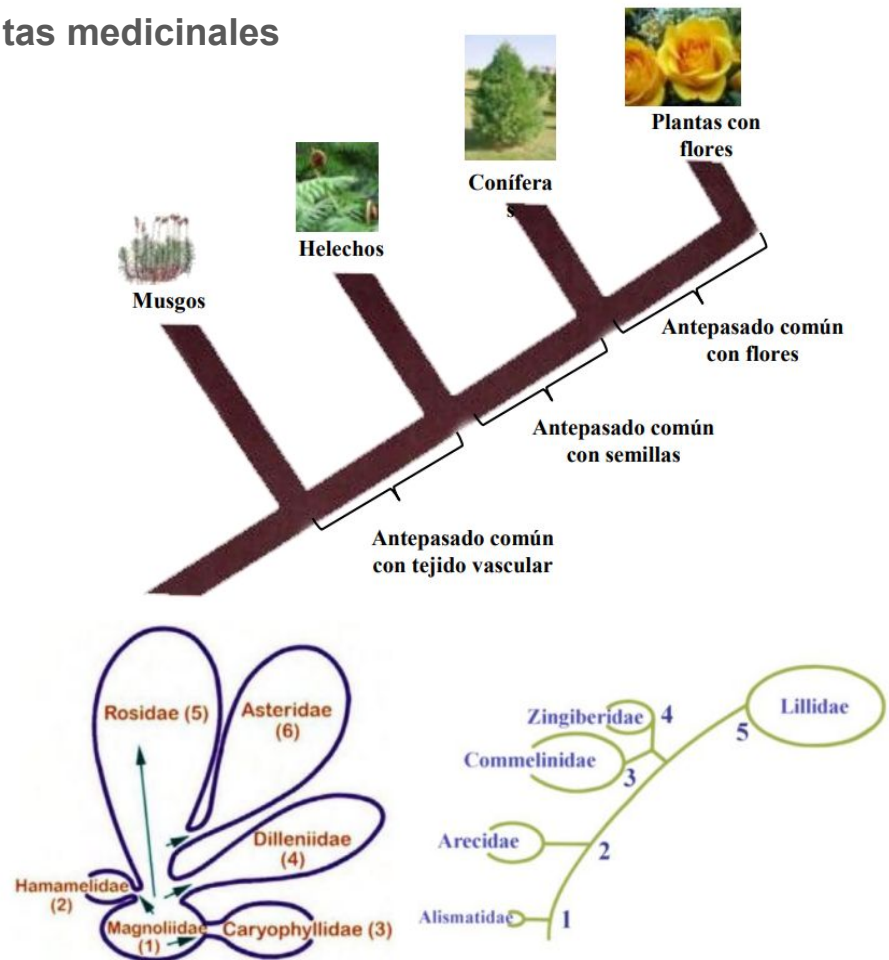
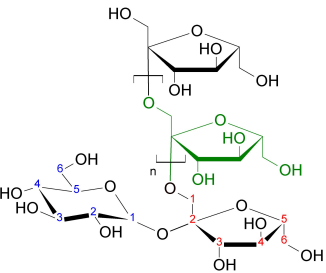
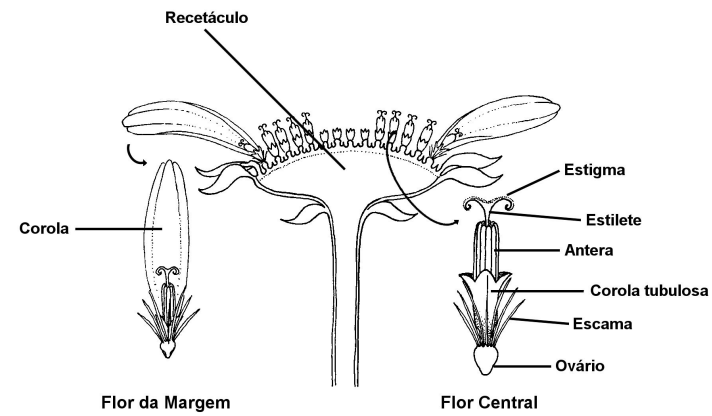


Fig. 3 - Izquierda: Subclases de Dicotyledoneae Derecha: Subclases de Monocotyledoneae

## Familia Asteraceae (= Compositae)

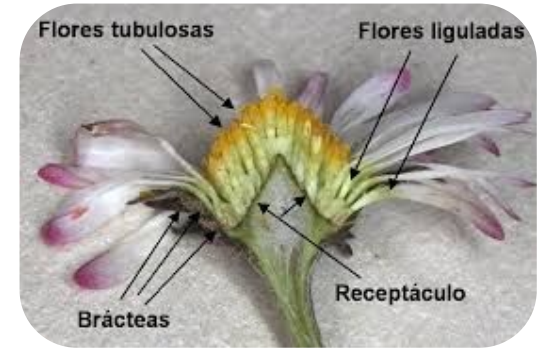
Es una familia muy numerosa (alrededor de 25.000 especies) que presenta plantas con diferentes hábitos: herbáceas, subarbustos, arbustos, enredaderas, epífitas o acuáticas.

Las Asteráceas o “compuestas” se caracterizan por presentar sus flores reunidas en **inflorescencias llamadas “Capítulos”**.



**Contienen inulina** como sustancia de reserva.

Muchas contienen látex, responsable del sabor amargo. Algunas poseen aceites esenciales, propios de las plantas aromáticas.



## Familia Asteraceae (= Compositae)

Artemisa, ajenjo, altamisa, arnica, achicoria, bardana, caléndula, carqueja, cardo mariano, diente de león, equinácea, manzanilla, marcela, milenrama, lechuga, girasol, piretro, topinambur, yacón, son solo algunos representantes de esta gran familia.

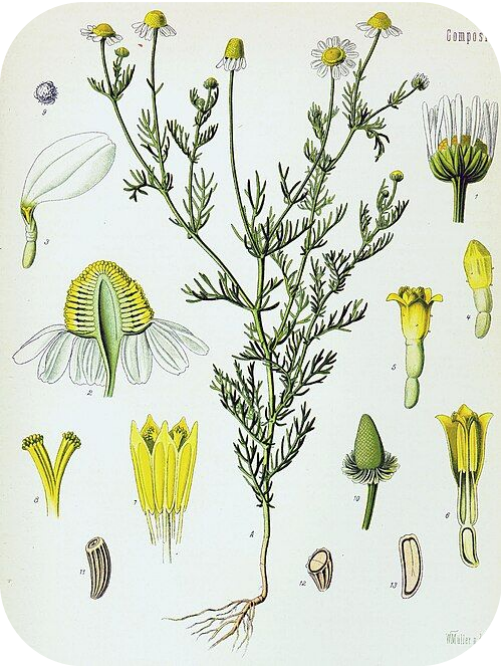


## Manzanilla (*Matricaria chamomilla*)

Nombre común: Manzanilla

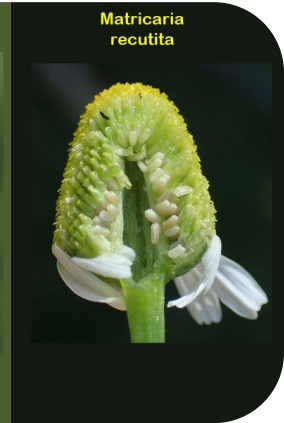
Origen: Europa y occidente de Asia

Hábito de crecimiento: Herbácea anual de hasta 60 cm.



Descripción:

- Hojas sésiles, alternas, pinnatisectas, con segmentos lineales.
- Capítulos pequeños con largos pedúnculos.
- Receptáculo cónico y hueco.
- Flores externas femeninas liguladas.  
Flores del disco hermafroditas y tubulosas.



## Manzanilla (*Matricaria chamomilla*)

**Parte utilizada:** Cabezuelas florales disecadas. Olor aromático, dulce, agradable y característico. Sabor levemente amargo.

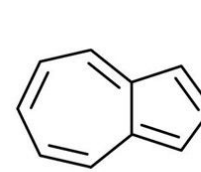
**Principios activos:** aceite esencial (azuleno), taninos, colina, apigenina, ácido málico, flavonoides, cumarinas.

**Propiedades medicinales:** calmante, antiinflamatoria, analgésica, antiespasmódica, sedativa, tónica, antialérgica, antiséptica, carminativa, colagoga, diaforética.

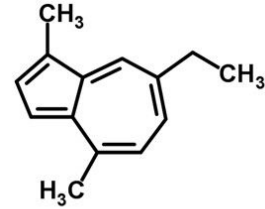
### Usos:

- Se toma en infusiones para tratar la indigestión, la ansiedad y el insomnio (apigenina).
- De forma tópica la infusión sirve para curar heridas, quemaduras y prevenir infecciones (camazuleno).
- En aromaterapia se utiliza para tratar el dolor de cabeza, dermatitis, insomnio, neuralgia, síndrome premenstrual, náuseas, reumatismo entre otros.

**Precaución:** no utilizar embarazadas, lactantes, personas alérgicas a las compuestas, niños menores de dos años, en caso de asma o hipertensión.



AZULENO



CAMAZULENO



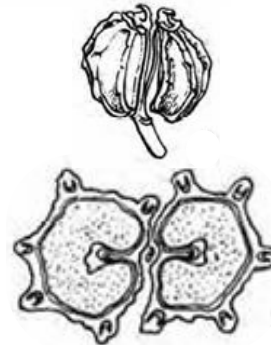
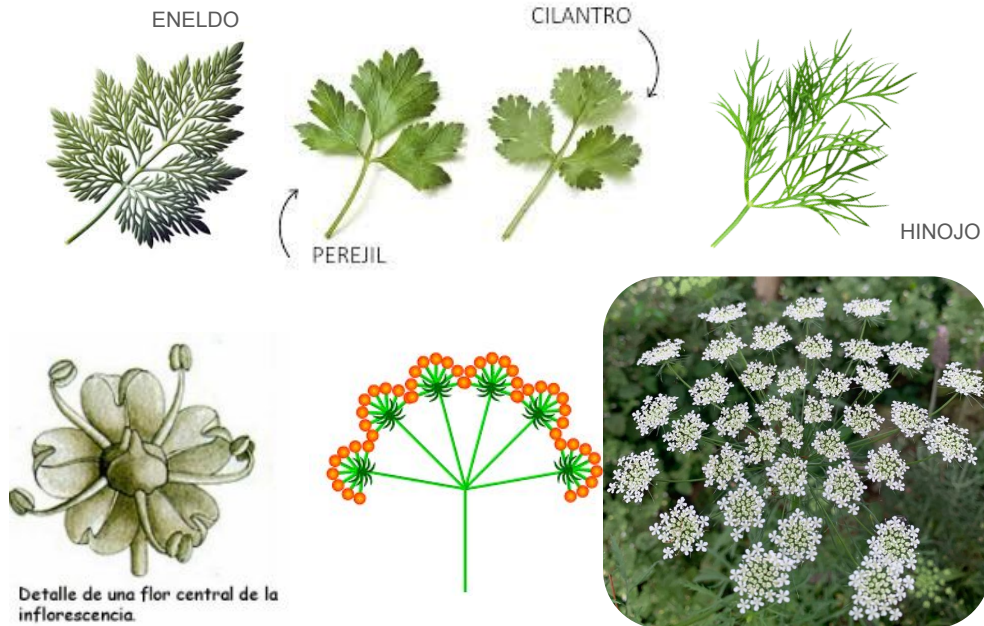
## Apiaceae (=Umbelíferas)

Plantas herbáceas, **aromáticas**, con hojas alternas, envainantes en la base, compuestas o profundamente incisas. Tallos generalmente huecos y estriados.

Flores muy pequeñas, pentámeras, agrupadas en **umbelas terminales simples o compuestas**.

La umbela es la inflorescencia típica: da nombre a esta familia y permite diferenciar las especies.

El fruto es un esquizocarpo seco que se divide en dos mericarpios a la madurez. Este mericarpio maduro es generalmente llamado “semilla”. Estas semillas contienen canales de aceite esencial llamados “vitas” y una ornamentación en forma de costillas.



## Apiaceae (=Umbelíferas)

Anís, angélica, alcaravea, apio, azafétida, cilantro, comino, eneldo, hinojo, perejil y zanahoria son algunas umbelíferas con reconocidos usos alimenticios, condimenticios y medicinales.



## Apiaceae (=Umbelíferas)

Para la Medicina Ayurveda: el comino, el cilantro y el hinojo son considerados tridóshicos, ya que ayudan a equilibrar los tres doshas (Vata, Pitta y Kapha) en el cuerpo, especialmente a través de sus propiedades digestivas.

•Comino: sus cualidades cálidas, picantes y ligeramente amargas las hacen especialmente eficaces para estimular la digestión, mejorar la absorción de nutrientes y desintoxicar el cuerpo

•Cilantro: la hoja fresca sirve ante síntomas de náuseas y para mejorar el mal aliento. Las semillas son estimulantes, antiespasmódicas, tónicas estomacales, aumentan la diuresis y la digestión.

•Hinojo: principalmente para la indigestión, diarrea aguda y edema. También es diurética, antiparasitaria y alivia las hemorroides.

Principios activos: aceites esenciales (carvona, limoneno, apiol), cumarinas (ostol, bergapteno), flavonoides (apigenina, isoquercitrina), ácidos grasos y vitaminas.

Otros usos:

•Aceite esencial de zanahoria en protectores solares naturales.

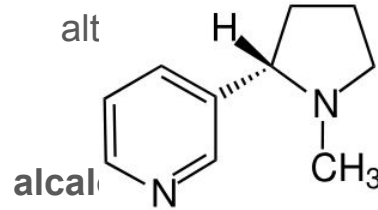


Familia **Solanaceae** (=Solanáceas)

Hierbas, arbustos, a veces trepadoras o árboles.

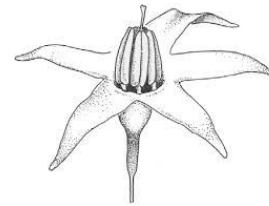
Hojas simples,

alt



Contienen

Flores perfectas con **5 pétalos soldados formando un tubo** y 5 estambres libres.



Fruto baya o cápsula.



### Especies nativas representativas:

- *Brunfelsia australis* “Jazmín del Paraguay”, “Azucena del monte” (N del país), ornamental;
- *Cyphomandra betacea* “Tomate del monte” (N del país), ornamental y frutal;
- *Nicotiana glauca* “Palán-palán” (N y C del país), medicinal, usada en rituales y planta tóxica;
- *Solanum bonariense* “Granadillo” (NE del país),
- *S. sisymbriifolium* “Espina colorada”, “Revienta caballos” (N y C del país), maleza medicinal.
- *Physalis peruviana* “Uchuva”, “Aguaimanto” (Región andina de América del sur)

### Especies exóticas representativas:

- *Capsicum annum* ‘Ají pimiento’ (América tropical), hortaliza;
- *Cestrum parqui* “Duraznillo negro” (América Central y Sur), tóxica para el ganado;
- *Datura arborea* “Floripón” (América del Sur), ornamental y medicinal;
- *Datura ferox* “Chamico”, utilizada medicinalmente con fines rituales;
- *Lycopersicon esculentum* “Tomate” (América del Sur), hortaliza;
- *Nicotiana tabacum* “Tabaco” (América tropical), estimulante, medicinal;
- *Solanum tuberosum* “Papa” (Región andina);
- *S. melongena* “Berenjena” (India), comestible, medicinal.



## Familia Lamiaceae (= Labiatae)

Se trata de una de las familias más reconocidas por sus usos medicinales, ya que incluye a la mayoría de las plantas aromáticas silvestres y cultivadas en jardines y parques alrededor de todo el mundo. Frecuentes en regiones templadas y mediterráneas.

Principalmente las reconocemos por tratarse de hierbas o arbustos.

En general, toda la planta es aromática, pudiendo variar la fragancia entre los tallos, hojas y flores. Esto se debe a la **presencia de aceites esenciales** en los diferentes órganos de la planta.



# Características de la familia Lamiaceae (= Labiatae)

## Tallo cuadrangular



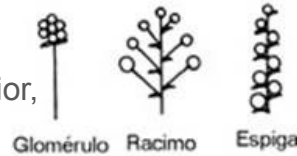
**Hojas:** Opuestas y decusadas (en pares cruzados en cada nudo).



## Flores

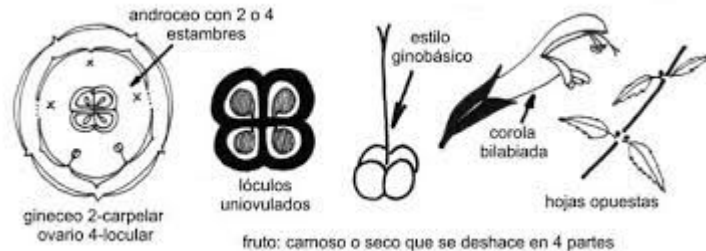
Simétricas bilateralmente (zigomorfas).

Corola bilabiada (dos labios): uno superior y uno inferior, reunidas en glomérulos, espigas, o racimos.



## Fruto

Tetraquenio (se divide en 4 núculas o akenios).



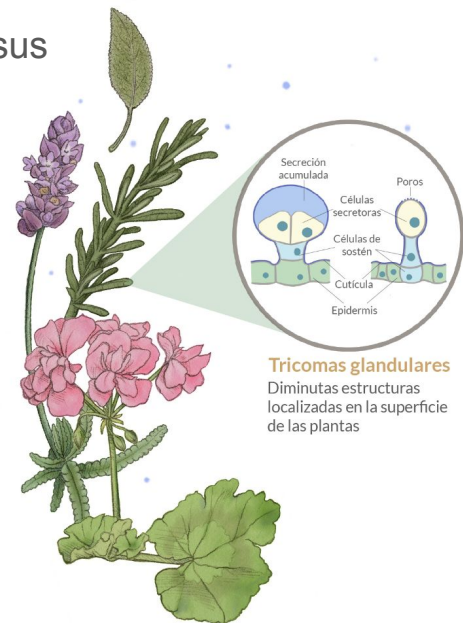
## Principios activos comunes en Lamiaceae

La mayoría de las especies de Lamiaceae contienen aceites esenciales, responsables de su aroma y muchas de sus propiedades medicinales.

## Propiedades medicinales

Las especies de Lamiaceae se utilizan en fitoterapia desde tiempos antiguos por sus propiedades:

- Antisépticas: actúan como desinfectante natural (ej. tomillo, orégano).
- Digestivas: estimulan la digestión, son carminativas (ej. menta, albahaca).
- Antiinflamatorias: ayudan a circular la sangre y reducir inflamaciones (ej. salvia, romero).
- Expectorantes: favorecen la expulsión de mucosidades (ej. tomillo, orégano).
- Sedantes: calman los nervios y la ansiedad (ej. melisa, lavanda).
- Antimicrobianas: útiles contra bacterias, hongos y virus (ej. orégano, tomillo)



## Lavanda (*Lavandula angustifolia*)

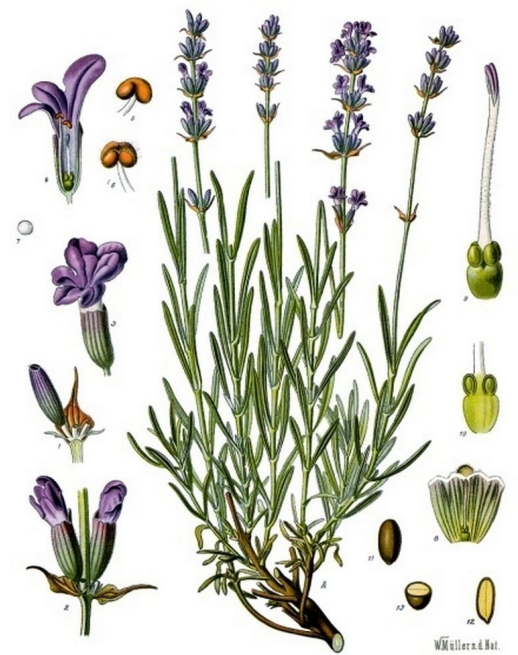
**Nombre común:** Lavanda, espliego

**Origen:** Regiones mediterráneas, Europa meridional

**Hábito de crecimiento:** Arbusto pequeño, perenne, muy aromático

Descripción:

- Hojas simples opuestas, lineares, color verde grisáceo y vellosas.
- Verticilos florales 8 a 30 o espigas de hasta 200 flores.
- Flores tubulosas de color lila o violeta.
- Tallos cuadrangulares.



## Lavanda (*Lavandula angustifolia*)

**Parte utilizada:** sumidades floridas y hojas.

### Principios activos:

Aceite esencial (1–3%): linalol, geraniol, nerol, timol.  
Acetato de linalilo, taninos, flavonoides.

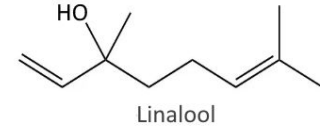
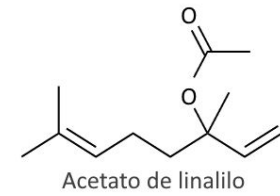
**Propiedades medicinales:** antiséptica, cicatrizante, sedante del sistema nervioso central, antiespasmódica, antiinflamatoria, digestiva.

### Usos:

Se emplea para la ansiedad, insomnio, taquicardia, hipertensión, migraña.  
Uso tópico para heridas, quemaduras, dolor muscular.

Se aplica en infusión, cocimiento, tintura, aromaterapia, cataplasma, bálsamo, baños, vapores y cosmética natural.

**Precaución:** No utilizar internamente en dosis altas, ni en periodos muy extensos.



**Romero (*Salvia rosmarinus*)** Antes *Rosmarinus officinalis*.

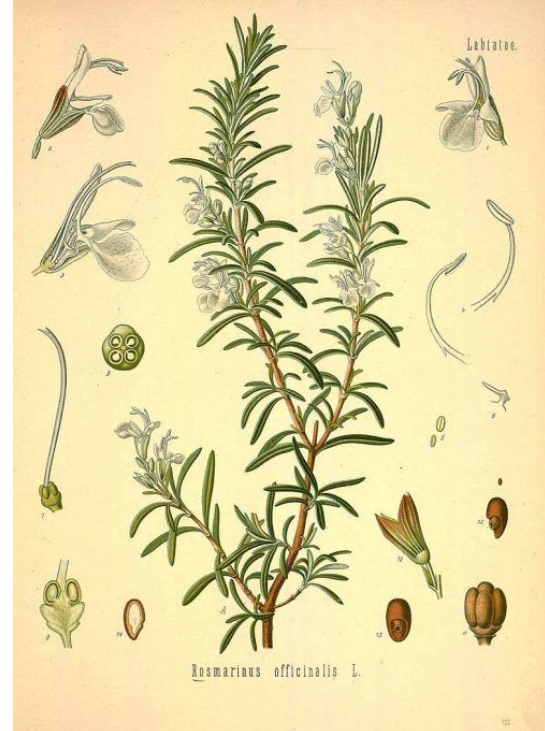
**Nombre común:** Romero

**Origen:** Región mediterránea

**Hábito de crecimiento:** Arbusto leñoso, perenne, muy aromático, siempreverde de hasta 2 metros de altura.

**Descripción:**

- Hojas lineares, pequeñas, estrechas y coriáceas, opuestas, sésiles.
- Flores en racimos azul claro a blanquecinas. Florece todo el año.
- Tallos nuevos verticales cuadrangulares que se pierde en los viejos, estos son de corteza rugosa, agrietada.



## Romero (*Salvia rosmarinus*)

**Parte utilizada:** sumidades floridas y las hojas.

**Principios activos:** Aceite esencial alcanfor, 1-8 cineol, alfa-pineno y canfeno. Ácidos carnósico, fenólicos, rosmarínico, clorogénico, cafeico. Flavonoides como la diosmina, hesperidina y apigenina.

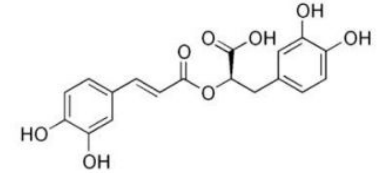
**Propiedades medicinales:** Digestiva, colagogo, colerético, carminativo, hepatoprotector, antiséptico, expectorante, antiinflamatorio, antiespasmódica, emenagoga, estimulante, tónico general, antioxidante.

### Usos:

Mejora la circulación y concentración. Dolores articulares y musculares. Contra afecciones asmáticas, bronquiales y cefaleas. Cicatrizante en procesos infecciosos. Estimula el crecimiento del cabello.

Se aplica en infusión, fricción TM, gargarismos, lavado, baño, cocimiento, aceites para masajes, champú y en desinfectantes de ambientes. Usos culinarios.

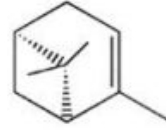
**Precaución:** En embarazadas. Personas con hipertensión.  
No utilizar en dosis altas.



Ácido rosmarínico



(-)- $\alpha$ -Pineno



(+)- $\alpha$ -Pineno



Alcanfor



1,8-cineol

## Myrtaceae (=Mirtáceas)

Comprende alrededor de 130 géneros de arbustos y árboles. Son originarios principalmente de las regiones templadas, tropicales y subtropicales de todo el Hemisferio Sur.

Hojas enteras, usualmente opuestas, simples, con puntos translúcidos que son glándulas con aceites esenciales aromáticos.

Flores solitarias, o en inflorescencias variadas, actinomorfas, perfectas, hermafroditas, numerosos estambres.

Fruto baya (Myrtus, Psidium, Eugenia)  
o cápsula (Callistemon, Eucalyptus).

Ornamentales, maderables, alimenticias,

a



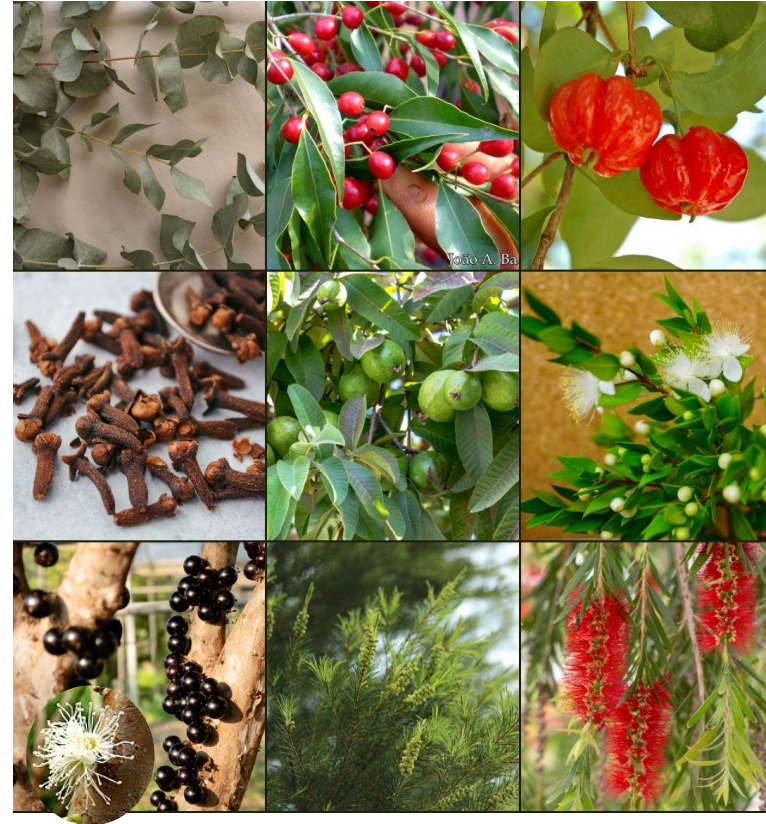
## Especies nativas representativas:

•**Blepharocalyx salicifolius** “Horco molle” o “Anacahuita” (Selvas del NOA, NEA y delta del Paraná), ornamental y medicinal. Hojas, corteza, frutos. Antiinflamatoria, antiséptica, expectorante, digestiva, antioxidante; uso medicinal en afecciones respiratorias y digestivas; fruto comestible aunque poco consumido.

•**Luma apiculata** “Arrayán” (Bosques andino-patagónicos). Fruto, hojas. Antioxidante, digestivo, fruto dulce, ornamental

•**Psidium guajava** “Guayaba” (América tropical), frutal y medicinal. Hojas, frutos, corteza. Fruto comestible, antidiarreico, antibacteriano, antioxidante.

•**Eugenia uniflora** “Pitanga” (América del Sur, Bolivia, Paraguay común en Brasil, Argentina, Uruguay), frutal y medicinal. Fruto, hojas. Antioxidante, hipotensora, antiinflamatoria, fruta rica en vitamina C.



## Lauraceae (=Lauráceas)

Comprende alrededor de 55 géneros de árboles o arbustos formadores de leño, corteza y follaje aromáticos.

Hojas generalmente persistentes, simples, alternas, consistencia coriácea, sin estípulas.

Flores pequeñas en inflorescencias, perfectas y mayoría trímeras.

Fruto baya o drupa, con una semilla.

Alimenticias, especias, medicinales, maderables.



## Especies nativas representativas:

- **Nectandra angustifolia** “Laurel del río”, “Laurel amarillo” (Prov. Paranaense). Digestivo, purgante, antiespasmódico y para el tratamiento del reumatismo, la artritis y el dolor.
- **Ocotea acutifolia** “Laurel blanco”; “Laurel criollo” (Prov. de las Yungas). Digestiva.
- **Persea americana** “Palta” (América tropical), alimenticia, cosmética y medicinal. Antioxidante, anemia, emoliente, cicatrizante, vermífugo.



## Especies exóticas representativas:

- **Cinnamomum zeylanicum** “Canelo” (Ceilán), culinario y medicinal. Antiséptico, digestiva, reducción de glucosa en sangre, estimulante, expectorante, antioxidante.
- **C. camphora** “Alcanforero” (China y Japón), ornamental y medicinal. Antiinflamatorio, analgésico, expectorante y antiséptico.
- **Laurus nobilis** “Laurel” (Mediterráneo), ornamental y aromática. Digestivo, antiinflamatorio y antioxidante.

